

Mit dieser in VBA (Visual Basic for Applications) programmierten Excel-Mappe lassen sich Dateiverzeichnisse mit verschiedenen Auswahlkriterien erstellen. Die Suche ist schneller und komfortabler als mit dem Windows-Explorer bei nicht indizierten Verzeichnissen.

Der Dateilister ist lauffähig in den derzeit gängigen Systemen, z.B. Excel 2000/2003 unter Win XP oder Excel 2007/2010 unter Win 7 (32- oder 64 Bit). Um Kompatibilität sicherzustellen, wurde das alte Excel 2003-Format (.xls) beibehalten.

Um ihn zu nutzen, müssen die Makros mit Klick auf "Inhalt aktivieren" aktiviert werden (Abb. 1):

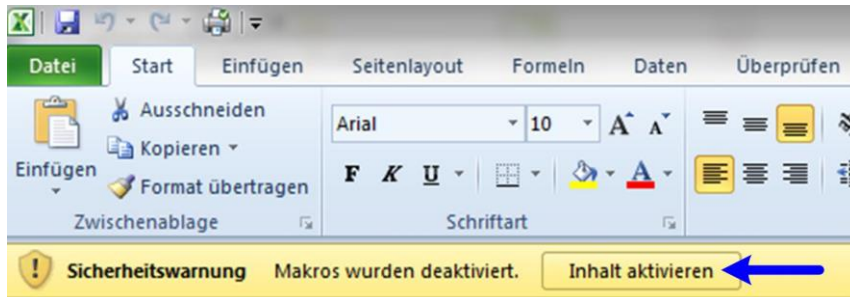
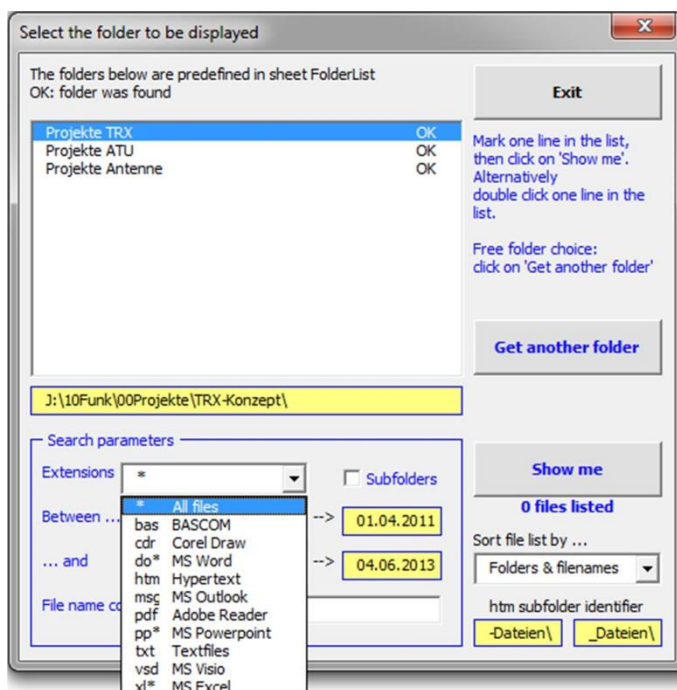


Abb. 1: Makros aktivieren.

VBA-Makros können prinzipiell Schadcode enthalten, daher werden mit den Standard-Excel-Einstellungen Makros automatisch deaktiviert (hier Excel 2010, bei Excel bis 2003 erscheint ein Fenster). Ich versichere, dass in der Originaldatei kein Schadcode enthalten ist. Im Zweifelsfall beruhigt es, die Datei vor Gebrauch mit einem Virensch scanner zu prüfen.

1 Dateiliste

Die Auswahl der Suchparameter erfolgt mit einem Formular, das mit dem Öffnen der Datei erscheint (Abb. 2).

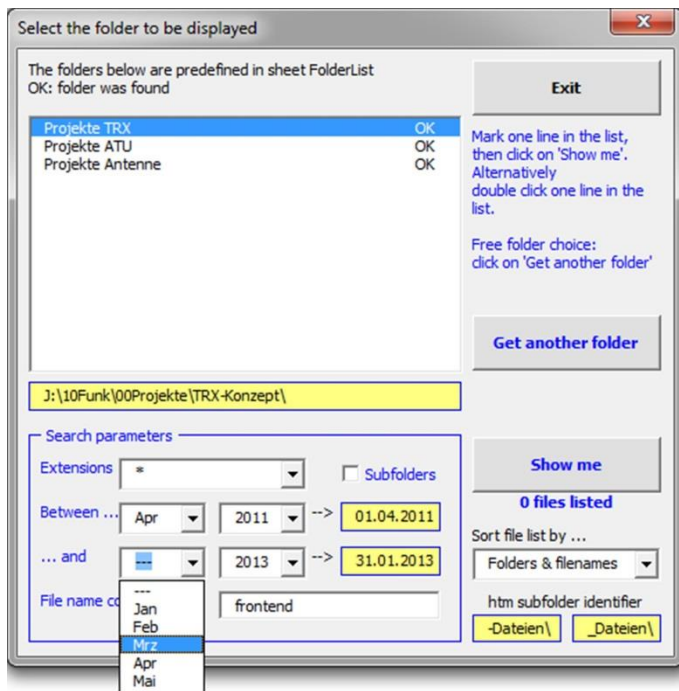


Weitere Einstellungen im Eingabeformular:

- Subfolders: Durchsuchen aller Unterverzeichnisse (Haken) oder nicht (kein Haken)
- Extensions: Beschränkung auf bestimmte Dateitypen (z.B. htm, doc) oder alle (*). Die Liste der Dateitypen kann nach Belieben in der Tabelle "Extensions" ergänzt werden.

Abb. 2a: Eingabeformular, Auswahl der Extensions.

In einer gesonderten Tabelle "FolderList" können öfter verwendete Verzeichnisse vorgegeben werden, die in der Liste aufgeführt sind. Mit Markieren einer Listenzeile und Klick auf "Show me" werden die Dateien angezeigt. Schneller geht es mit einem Doppelklick auf eine Listenzeile.

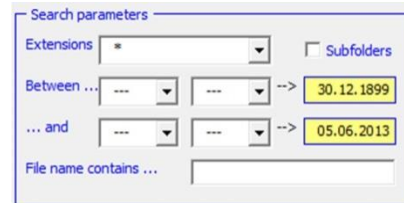


Die Suche kann weiter eingeschränkt werden:

Auf einen **Zeitraum** beschränkt werden. Vorbesetzung "---", d.h.

- das Startdatum ist das Systemdatum "0", bedeutet für Windows "30.12.1899", so alt werden Ihre Daten vermutlich nicht sein,
- für das Enddatum das aktuelle Datum, d.h. mit allen Vorbesetzungen "---" gibt es keine Zeiteinschränkung.

Am 05.06.2013 sah das dann so aus:



Eine **Zeichenkette**, die im **Dateinamen** enthalten sein muss, hier "frontend", Groß- oder Kleinschreibung unerheblich.

Abb. 2b: Auswahl des Datumsbereichs.

Ansonsten wird für das Startdatum immer der erste Tag, für das Enddatum der letzte Tag des gewählten Monats genommen, Schaltjahre werden berücksichtigt.

Files in 'J:\10Funk\00Projekte\TRX-Konzept'		Date: 03.06.2013
Wildcard: *.* subfolders included		31 Files, file date from 01.04.2011 to 04.06.2013
1	J:\10Funk\00Projekte\TRX-Konzept\Baupläne\FrontEnd\2010\ FrontEnd_2010_cdr	2011-05-01 808 kB
2	J:\10Funk\00Projekte\TRX-Konzept\Baupläne\FrontEnd\2011\ Frontend_Schaltung_gesamt_VSD	2011-04-18 2.176 kB
3	J:\10Funk\00Projekte\TRX-Konzept\Baupläne\FrontEnd\2011\Artikel\ Ein Frontend zum Si570-LO ohne Bilder.doc	2011-06-05 40 kB
4	J:\10Funk\00Projekte\TRX-Konzept\Baupläne\FrontE	2011-04-15 2.530 kB
5	J:\10Funk\00Projekte\TRX-Konzept\Baupläne\FrontE	2011-04-02 1.764 kB
6	J:\10Funk\00Projekte\TRX-Konzept\Baupläne\FrontE	2011-04-18 438 kB
7	J:\10Funk\00Projekte\TRX-Konzept\Baupläne\FrontE	2011-05-05 7.304 kB
8	J:\10Funk\00Projekte\TRX-Konzept\Baupläne\FrontE	2011-04-15 2.530 kB
9	J:\10Funk\00Projekte\TRX-Konzept\Baupläne\FrontE	2011-04-15 2.530 kB
10	J:\10Funk\00Projekte\TRX-Konzept\Baupläne\FrontE	2011-05-01 435 kB
11	J:\10Funk\00Projekte\TRX-Konzept\Baupläne\FrontE	2011-04-18 588 kB
12	J:\10Funk\00Projekte\TRX-Konzept\Baupläne\FrontE	2012-05-01 2.838 kB
13	J:\10Funk\00Projekte\TRX-Konzept\Baupläne\FrontE	2011-04-18 832 kB
14	J:\10Funk\00Projekte\TRX-Konzept\Baupläne\FrontE	2011-04-18 1.148 kB
15	J:\10Funk\00Projekte\TRX-Konzept\Baupläne\FrontE	2011-04-18 939 kB
16	J:\10Funk\00Projekte\TRX-Konzept\Baupläne\FrontE	2011-04-18 435 kB
17	J:\10Funk\00Projekte\TRX-Konzept\Baupläne\FrontE	2011-04-28 310 kB
18	J:\10Funk\00Projekte\TRX-Konzept\Baupläne\FrontE	2011-04-28 1.211 kB
19	J:\10Funk\00Projekte\TRX-Konzept\Baupläne\FrontE	2011-05-01 193 kB
20	J:\10Funk\00Projekte\TRX-Konzept\Baupläne\FrontE	2011-05-01 1.383 kB
21	J:\10Funk\00Projekte\TRX-Konzept\Baupläne\FrontE	2011-04-18 98 kB
22	J:\10Funk\00Projekte\TRX-Konzept\Baupläne\FrontE	2013-04-12 400 kB
23	J:\10Funk\00Projekte\TRX-Konzept\Baupläne\FrontE	2013-04-12 2.306 kB
24	J:\10Funk\00Projekte\TRX-Konzept\Baupläne\FrontE	2012-06-10 1.435 kB
25	J:\10Funk\00Projekte\TRX-Konzept\Baupläne\FrontE	2012-06-10 385 kB
26	J:\10Funk\00Projekte\TRX-Konzept\Baupläne\FrontE	2012-06-10 1.041 kB
27	J:\10Funk\00Projekte\TRX-Konzept\Baupläne\FrontE	2013-04-12 926 kB
28	J:\10Funk\00Projekte\TRX-Konzept\Baupläne\FrontE	2012-06-10 737 kB
29	J:\10Funk\00Projekte\TRX-Konzept\Baupläne\FrontE	2012-06-10 399 kB
30	J:\10Funk\00Projekte\TRX-Konzept\Baupläne\FrontE	2012-06-10 399 kB
31	J:\10Funk\00Projekte\TRX-Konzept\Baupläne\FrontE	2013-04-12 925 kB

Abb. 3: Ausschnitt der erstellten Dateiliste.

Die Dateiliste wird sortiert dargestellt, in der Vorbesetzung ("Sort file list by ...") erste Sortierung: Verzeichnisse (Spalte B), zweite Sortierung: Dateinamen je Verzeichnis (Spalte C) mit Hyperlinks (blau) zum direkten Öffnen der Dateien. Angezeigt je Datei werden das letzte Änderungsdatum und die Dateigröße (wie im Explorer). Die Sortierung kann nachträglich mit "Sort file list by ..." geändert werden. Der Fortgang der Dateisuche wird in der Excel-Statusleiste (unten) angezeigt.

Will man andere Verzeichnisse als die in der Liste angebotenen ansehen, öffnet ein Klick auf "Get another folder" den Suchdialog (Abb. 4).

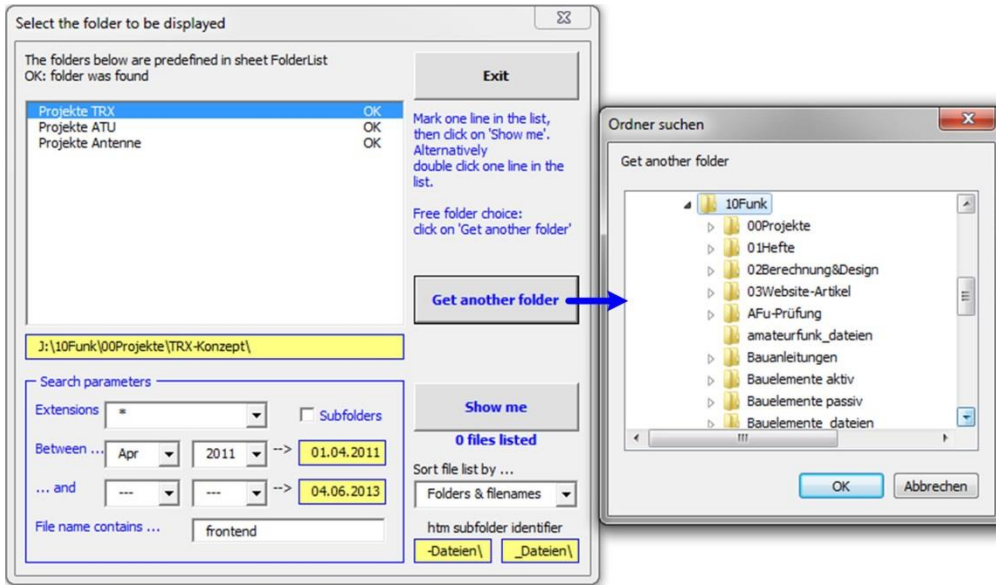


Abb. 4: Anderes Verzeichnis suchen.

2 Verzeichnisliste

In der Tabelle "FolderList" können häufig benutzte Verzeichnisse vordefiniert werden.

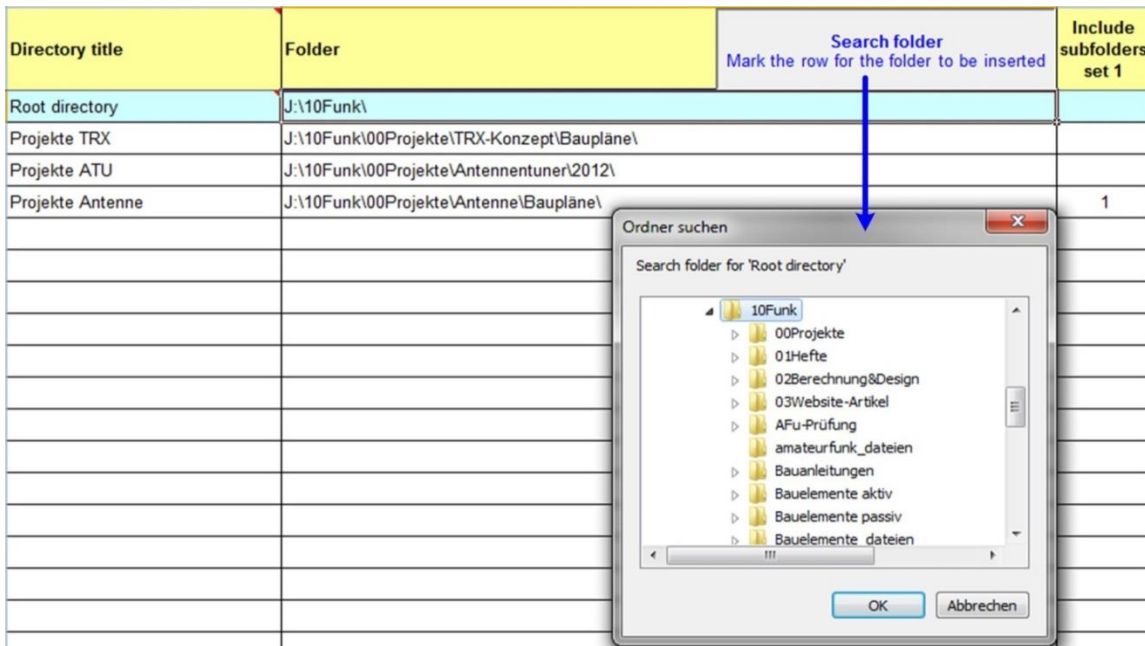


Abb. 5: Verzeichnisliste.

Das in der hellblau unterlegten Zeile 2 "Root directory" abgelegte Verzeichnis wird als Startverzeichnis für die Verzeichnissuche herangezogen. Ein Verzeichnis wird wie folgt hinterlegt:

1. Eingabe einer sprechenden Bezeichnung in Spalte A, z.B. "Projekte TRX" in Zeile 3. Die Zeile markiert lassen, Spalte egal.
2. Mit Klick auf "Search folder" das gewünschte Verzeichnis suchen, dann OK. Der Eintrag erfolgt in der aktuellen Zeile, Spalte B.
3. Falls grundsätzlich alle Unterverzeichnisse durchsucht werden sollen, in der Folgespalte C (Include subfolders) eine "1" setzen.

3 Dateitypen (Extensions)

Hier können die benötigten Dateitypen festgelegt werden. Diese werden im Eingabeformular (Abb. 2a) zur Auswahl angeboten.

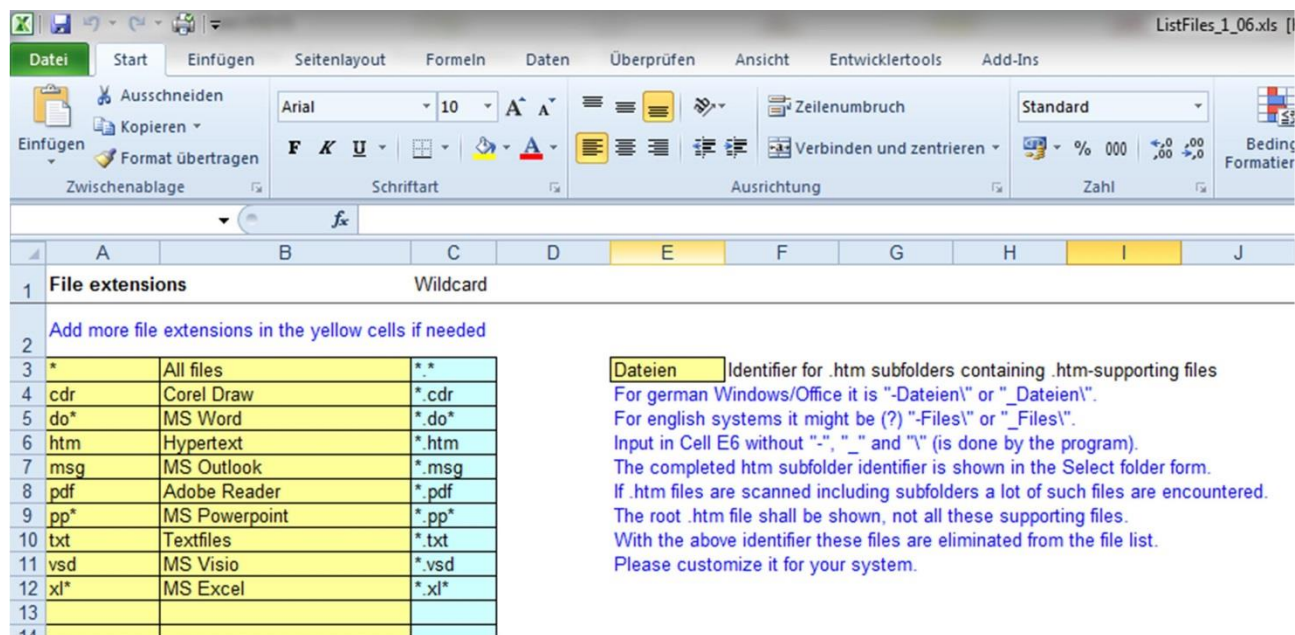


Abb. 6: File Extensions.

Die Dateitypen werden in der Form "*.xxx" verwendet. Der "*" vor dem Punkt ist ein Platzhalter ("Wildcard") für den Dateinamen. Die Zeichen hinter dem Punkt werden in der Spalte A eingegeben. Beispiele:

- * wird ergänzt zu *.* (Spalte C):
alle Dateien, alle Typen.
- do* wird ergänzt zu *.do* (Spalte C):
alle Dateien des Typs MS WORD.
Das zweite "*" hinter "do" ist Platzhalter, z.B. für "doc", "dot", "docx", "dotx",
wahlweise auch z.B. "doc", dann werden nur .doc-Dateien angezeigt, .docx-Dateien
nicht, bei "doc*" nur "doc" und "docx".

Ein wenig kompliziert wird es bei htm-Dateien. In Windows-Systemen haben solche Dateien in der Regel ein Unterverzeichnis mit spezifischen Dateien, z.B. .png-, .gif-, .jpg-Grafiken, .css, .js und andere, ggf. in weiteren Unterverzeichnissen zur Darstellung in einem Browser.

Beispiel: Die Datei C:\Test001.htm hat ein Verzeichnis C:\Test001-**Dateien**.

So ist es zumindest in meinem deutschen Windows. Sprachspezifisch heißen diese Verzeichnisse anders, z.B. C:\Test001_files\. Microsoft gibt folgende sprachspezifische Bezeichnungen für das Verzeichnis der mit einem .htm-File verbundenen Files ("connected files") an:

"_archivos"	"_arquivos"	"_bestanden"	"_bylos"
"-Dateien"	"_datoteke"	"_dosyalar"	"_elemei"
"_failid"	"_fails"	"_fajlovi"	"_ficheiros"
"_fichiers"	"-filer"	".files"	"_files"
"_file"	"_fitxers"	"_fitxategiak"	"_pliki"
"_soubory"	"_tiedostot"		

Das jeweils erste Zeichen kann sein: "-", "_" oder "." (Minus, Unterstrich oder Punkt).

Wenn nun mit der Option "Subfolders" sich die Suche über alle Unterverzeichnisse erstreckt, würden auch alle obigen Dateien aus dem Verzeichnis C:\Test001-Dateien\ angezeigt. Um das zu verhindern, wird in der Zelle E3 (Abb. 6) die Kennung dieser Verzeichnisse angegeben. In diesem Fall also "**Dateien**". Groß- oder Kleinschreibung ist unerheblich.

So ganz verlässlich scheinen aber die o.a. Angaben von Microsoft zu den verbundenen Dateien nicht zu sein. In meinem System gibt es sowohl Verzeichnisse mit "-Dateien" als auch "_Dateien". Im Programm werden daher daraus drei Schreibweisen abgeleitet, angezeigt im Formular (Abb. 2a):

1. -Dateien\ (Minus vorne, Backslash hinten)
2. _Dateien\ (Unterstrich vorne, Backslash hinten)
3. .Dateien\ (Punkt vorne, Backslash hinten)

Alle Dateien, die im Pfad diese Zeichenfolgen enthalten, werden in der Dateiliste nicht gezeigt. Wenn die Zelle E3 (Abb. 6) leer ist, werden alle gefundenen Dateien angezeigt.

4 Allgemeine Informationen

Ändern Sie bitte nicht

- Namen der Tabellen
- Aufbau (Zeilen, Spalten) der Tabellen.

Die Makros greifen darauf zu. Wer dennoch Hand anlegen will, kann dies im VBA-Editor, Modul modList, tun. Dort sind oben die Parameter als Const-Anweisungen festgelegt. Man sollte aber wissen, was man tut.

Das Programm ist Open Source entsprechend der GNU General Public License. Da der Schutz des VBA-Codes in nicht mal einer Minute zu knacken ist, habe ich gleich ganz darauf verzichtet.

Der Umgang mit länderspezifischen Datumsformaten (Abb. 2b) wurde berücksichtigt. Bisher getestet nur mit dem deutschen Windows. Ich hoffe, das klappt auch mit englischen, amerikanischen oder anderen lokalen Einstellungen in Windows.

Um auch den ausländischen Besuchern dieser Website entgegen zu kommen, spricht das Programm ein hoffentlich verständliches Englisch. Meine Sprachkenntnisse reichten aber nicht aus, auch diese Beschreibung in einem sauberen Englisch anzubieten.